

Jorge VI

Alberto Federico Arturo Jorge (Sandringham, Reino Unido 1895–Idem 1952), rey de Gran Bretaña e Irlanda del Norte (1936–1952) y emperador de la India (1936–1947). Segundo hijo de Jorge V y María de Teck. Desde pequeño sufrió una gran timidez que sólo superó con la ayuda de expertos.

En 1913 ingresa en el ejército participando en 1916 en la batalla de Jutlandia. En 1919 lo deja y comienza sus estudios en el Trinity College de Cambridge. En 1923 se casa con Isabel Ángela Bowes–Lyon, con quien tuvo dos hijas: Isabel, nacida en 1926 y futura Isabel II, y Margarita, nacida en 1930. En 1936, tras la abdicación de su hermano Eduardo VIII accede al trono con el nombre de Jorge VI. Su reinado se caracterizó por el apoyo a los Primer Ministro Chamberlain y Churchill. Intentó dialogar con Alemania e Italia para evitar la guerra y finalmente, cuando esta se produce, se niega a abandonar Gran Bretaña a pesar de los bombardeos aéreos, visita a los soldados en el frente y anima a la gente en su país.

Tuvo un destacado papel en la creación de la Commonwealth, a la que se unieron tras su independencia en 1947 India y Pakistán.

En 1948 su salud empieza a debilitarse, muriendo 4 años después, a la edad de 56 años tras una operación para extirparle un cáncer de pulmón.



11. agosto. 1937. Carta urgente circulada desde Leicestershire, franqueada con sellos de Jorge V, Eduardo VIII y Jorge VI.

El 10 de diciembre de 1936 abdica Eduardo VIII por razones de índole sentimental accediendo al trono su hermano el príncipe Alberto Federico Arturo Jorge, duque de York. El 12 de diciembre es proclamado rey bajo el nombre de Jorge VI.

En el momento en que Jorge VI accede al trono Gran Bretaña sigue siendo un gran imperio colonial, ya integrado en la llamada Commonwealth. Mientras, en Europa, las continuas alianzas entre países y la creciente tensión, principalmente entre la Alemania nazi y el resto de países, hacen presagiar una guerra inminente.

No es hasta 1937 cuando aparecen los primeros sellos del nuevo monarca. La nueva serie básica muestra la efigie de Jorge VI coronada y rodeada de las cuatro flores identificativas de cada una de las regiones de Gran Bretaña: la rosa inglesa, el narciso galés, el cardo escocés y el trébol de Irlanda del Norte.

1937

Jorge VI y emblemas nacionales

(Colores oscuros)



1/2 penique



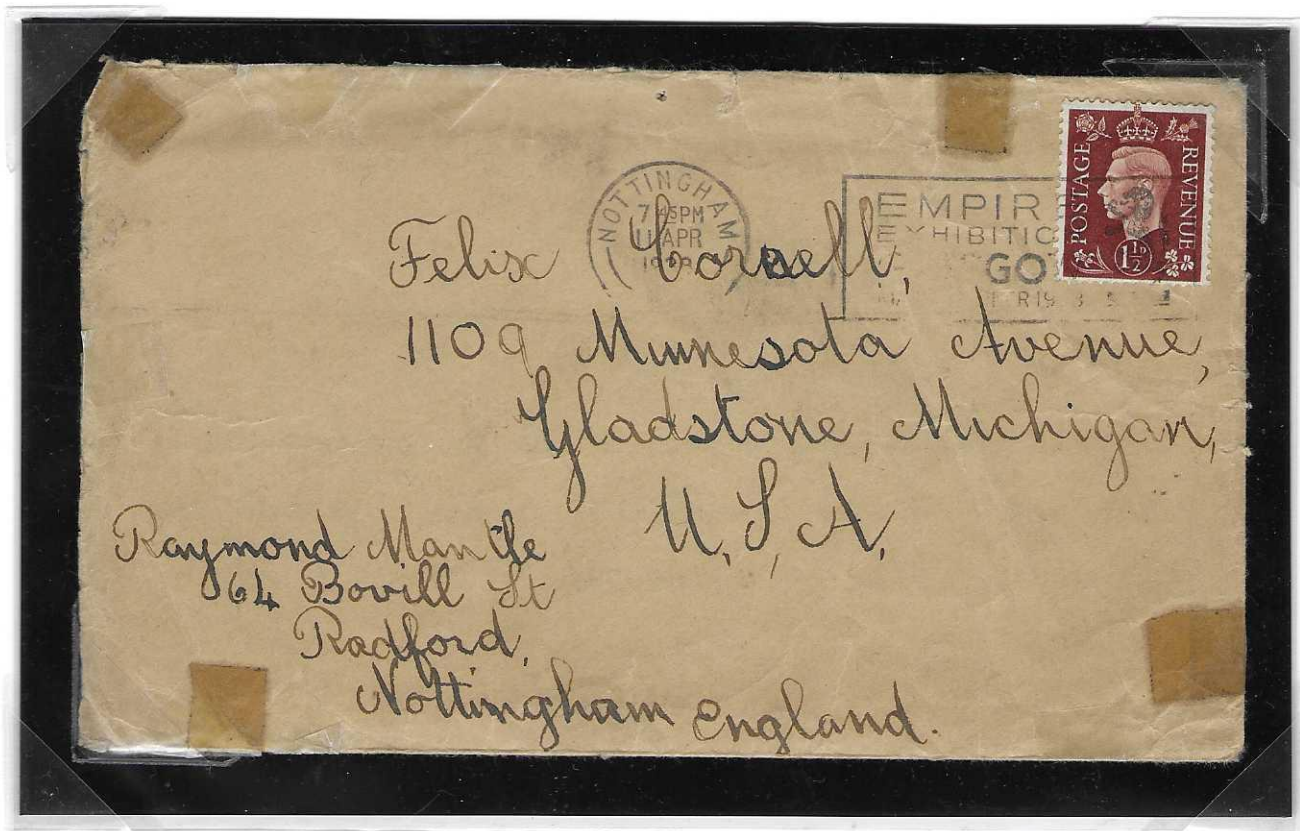
1 penique



1 1/2 peniques



2 1/2 peniques



11. Abril. 1938 Sobre circulado desde Nottingham, Inglaterra a Michigan, Estados Unidos franqueada con un sello de 1 penique y medio y matasellos EMPIRE EXHIBITION.

1937
Coronación de Jorge VI



Jorge VI e Isabel

El 12 de mayo de 1937 tiene lugar en la Abadía de Westminster en Londres la coronación de Jorge VI como rey de Gran Bretaña e Irlanda del Norte y emperador de la India.

Poco después, Neville Chamberlain se convierte en Primer Ministro, comenzando una política de apaciguamiento con Alemania, siempre respaldada por Jorge VI.

La coronación de Jorge VI fue un acontecimiento mundial. La gran mayoría de los países y colonias de la Commonwealth emitieron el mismo sello que en Gran Bretaña. En él se ve a Jorge VI y su esposa Isabel Ángela Bowes-Lyon rodeados con diversos signos del poder real. El sello se emitió un día después de la coronación, el 13 de mayo de 1937.



03.Abril.1951 Sobre certificado circularizado desde Londres a Bryn Mawr, Pennsylvania, Estados Unidos, franqueado con el sello de la coronación con sobreimpresión azul "Tangier", de uso exclusivo en la ciudad internacional de Tánger, Marruecos.

Durante todo 1938 el Primer Ministro Chamberlain intentó el diálogo con Alemania. La reunión con Hitler y la firma el 30 de septiembre del Tratado de Munich fueron grandes pasos dirigidos a evitar el conflicto.

Y mientras Europa hacía lo imposible por evitar la guerra, en Estados Unidos Disney presentaba Blancanieves y los Siete Enanitos, su primera película larga. Superman hacía su primera aparición en el cómic y, en octubre, Orson Wells retransmitía en directo La Guerra de los Mundos, causando el caos por todo el país.

Durante todo 1938 la Royal Mail emitió otros cuatro valores de la serie básica.

1938

Jorge VI y emblemas nacionales

(Colores oscuros)



2 peniques



3 peniques



4 peniques



5 peniques

1939

Jorge VI y emblemas nacionales

(Colores oscuros)



6 peniques



7 peniques



8 peniques



9 peniques



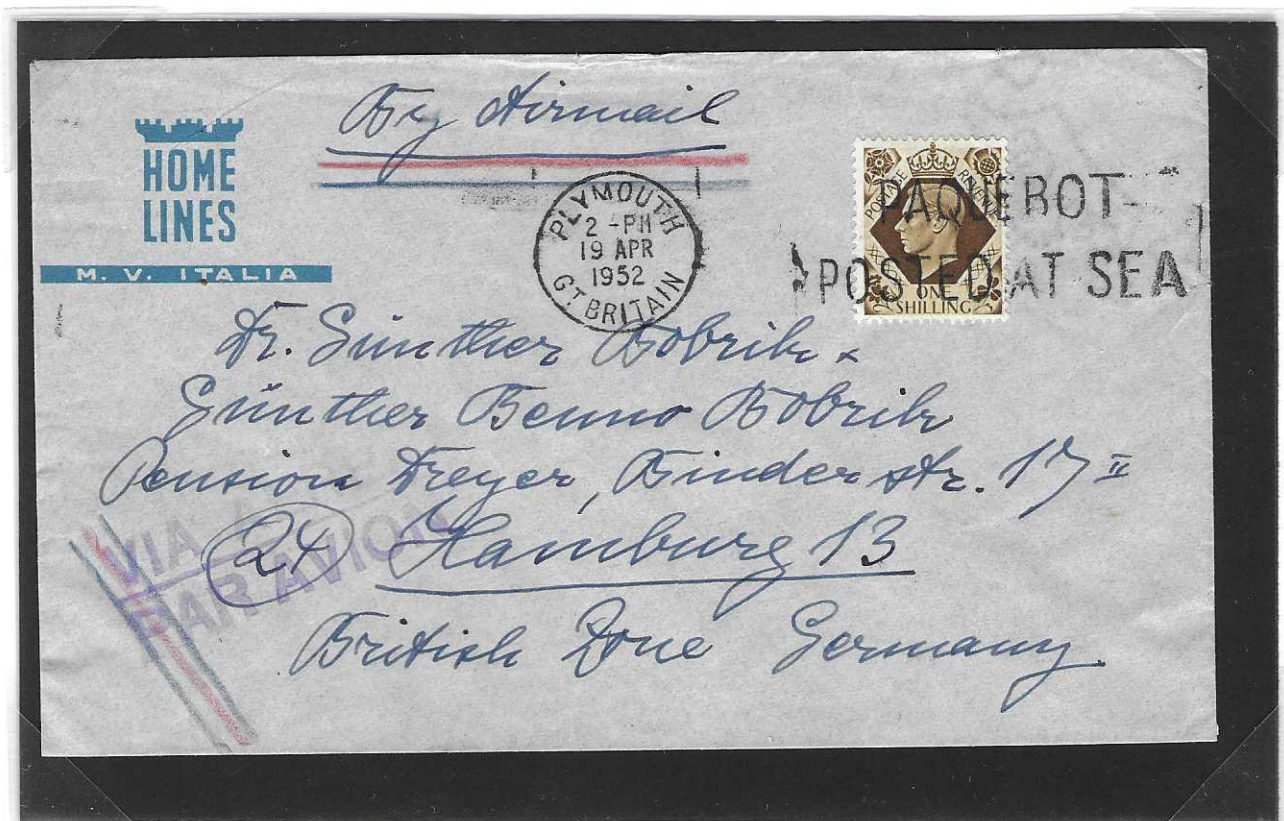
10 peniques



1 chelín

Los continuos intentos diplomáticos no evitan que en septiembre de 1939 estalle la guerra. Francia y Gran Bretaña declaran la guerra a Alemania tras su invasión a Polonia. Los tratados entre naciones hacen que prácticamente todos los países de Europa y sus respectivas colonias se vean envueltos en un conflicto de nivel mundial.

Apenas un mes después de entrar en la guerra en Gran Bretaña comienzan los primeros racionamientos de mantequilla y bacon.



19.Abril.1952. Sobre circulado con el sello de 1 chelín de la emisión de 1939 desde Plymouth (Inglaterra) a Hamburgo (Alemania). Escrito en el buque M. V. Italia de la naviera Home Lines y depositada en su buzón. A la llegada a Plymouth pasa al correo y es matasellada con PAQUEBOT POSTED AT SEA y dirigida a Hamburgo mediante correo aéreo con marcas VIA AEREA/PAR AVION de tampón y By Airmail manuscrita.

En diciembre de 1939 Jorge VI visita por primera vez a las tropas británicas en el frente francés. Estas visitas se irán repitiendo a lo largo de toda la contienda de forma regular. Con ellas el monarca pretende levantar el ánimo a los combatientes y demostrarles su confianza.

Las emisiones de 1939 tienen la novedad de emitir los primeros sellos de valores altos del reinado de Jorge VI. En ellos aparecen la figura del monarca, bien rodeada de las flores nacionales, bien con el escudo leonado de Gran Bretaña.

1939 Valores altos



2 chelines 6 peniques



5 chelines



10 chelines



20. Octubre. 1939. Sobre circularizado de Liverpool a Nueva York a través de la North Atlantic Air Service, franqueada con el 2'6 chelines.

La guerra se intensifica en 1940. Alemania tiene invadida gran parte de Europa, incluyendo el norte de Francia. Tropas inglesas y francesas embarcan rumbo a Gran Bretaña. Londres es bombardeada y las islas del canal son ocupadas por los nazis. En mayo Churchill se convierte en Primer Ministro de Gran Bretaña.

Los bienes comienzan a escasear y todo aumenta de precio, incluyendo las tarifas postales, que suben de 1 penique a 2 1/2 peniques. A pesar del caos, la Royal Mail conmemora el centenario de sus primeros sellos emitiendo el 6 de mayo una serie de 6 valores con las efigies de la reina Victoria y del rey Jorge VI.

1940

Cetenario del primer sello británico



1/2 penique



1 penique



1 1/2 peniques



2 peniques



2 1/2 peniques



3 peniques



Mayo.1940. Sobre circulado desde Chelsea, Londres, a San Sebastian. Marca manuscrita "vía Irún". Franqueado con la serie completa del centenario del sello. Cierre de censura inglesa y marca de censura de San Sebastian.

La guerra favorece al Triple Eje en África y los Balcanes. Alemania ataca la Unión Soviética y llega a las puertas de Moscú y Leningrado. Por su parte Estados Unidos, tras el ataque japonés a Pearl Harbour, rompe su neutralidad y entra en guerra apoyando el bando aliado.

En Gran Bretaña prosiguen los bombardeos, tanto en las grandes ciudades como en la navegación a través del Canal de la Mancha, en un intento alemán de aislar la isla. La familia real trata de levantar la moral de la población y de su ejército, visitando a menudo los barrios más castigados y el frente.

En 1941 aparecen de nuevo los valores de la serie básica, con un color más claro.

1941

Jorge VI y emblemas nacionales

(Colores claros)



1/2 penique



1 penique



2 peniques



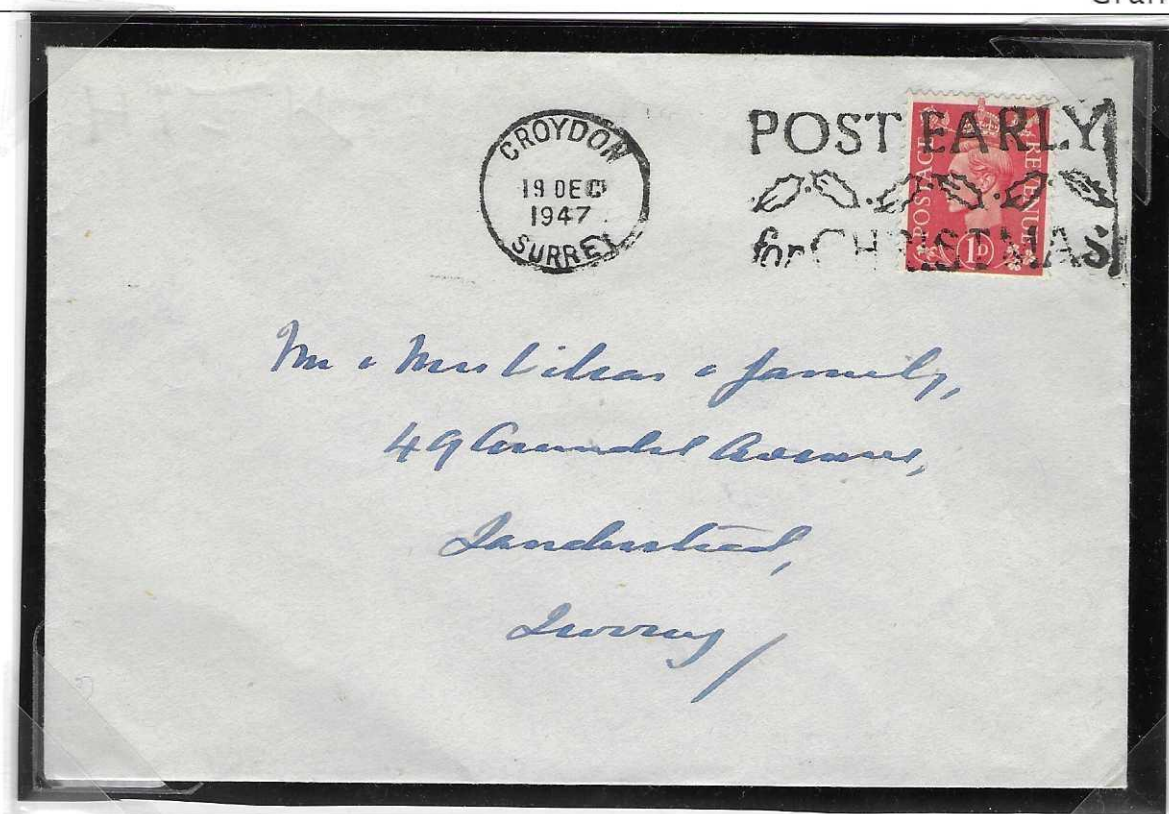
2 1/2 peniques



3 peniques



Carta certificada sin matasellar con destino Surrey, franqueada con el sello de 3 peniques y con marca de censura RAF 44 de la Real Fuerza Aérea británica.



19.diciembre.1947. Carta circulada desde Croydon a Landistied, ambos en Surrey, Inglaterra, franqueada con 1 penique y con matasellos de motivo navideño: POST EARLY FOR CHRISTMAS.

La gran movilización de gente que supuso el envío de tropas y la huida de las grandes ciudades bombardeadas hizo que estos sellos fuesen masivamente utilizados.

Todo el correo era censurado, de tal forma que todas las cartas eran abiertas, leídas, y vueltas a cerrar otra vez, con el fin de preservar al país de posibles fugas de información.



01.enero.1945. Carta circulada de Bromley & Beckenham a Farmingham, ambas en Kent, Inglaterra, y franqueada con el 2 y el 1/2 peniques y con marca de censura RAF 227.

1942
Valores altos



2 chelines 6 peniques



10 chelines

La guerra continuaba su curso dando en 1942 un giro radical. Los aliados comienzan a bombardear ciudades alemanas. Los británicos vencen a los alemanes en El Alemein. Los norteamericanos ganan la batalla de Midway y Guadalcanal a los japoneses. Los soviéticos contratan en Estalingrado y obligan a los alemanes a retirarse. Mientras, en la retaguardia sigue la escasez y el racionamiento.

Durante 1942 se siguen emitiendo valores de las series básicas con el fin de completar franqueos. La mala situación de Gran Bretaña hará, además, que durante los cuatro años siguientes no se emita ningún valor más.

1942
Jorge VI y emblemas nacionales
(Colores claros)



1 1/2 peniques

La ofensiva aliada va cercando al Triple Eje. Durante 1944 cae Italia, se rompe el frente en los Balcanes y se produce el desembarco en Normandía. El cerco a Berlín provoca el suicidio de Hitler en 1945 y la paz en Europa. Unos meses después las bombas atómicas sobre Hiroshima y Nagasaki provocan la rendición de Japón. La paz llega al mundo. Comienza su reconstrucción.

Durante todo este periodo Jorge VI siempre estuvo junto a su pueblo. Visita a las tropas, trabaja en fábricas... Su cercanía y afabilidad hacen que se gane el cariño de la gente.

Acabada la guerra todo vuelve a la normalidad muy lentamente. Un año después sale la primera emisión de sellos británica en 4 años. Emitida el 11 de junio de 1946, conmemora el primer aniversario del fin de la guerra y representa la efigie del monarca rodeada de símbolos de paz y de reconstrucción.

1946

**Conmemoración de la victoria
en la II Guerra Mundial**



Símbolos de reconstrucción



Símbolos de paz



11.Enero.1946. Sobre primer día con origen y destino en Southampton y matasellos DON'T WASTE BREAD. OTHERS NEED IT.

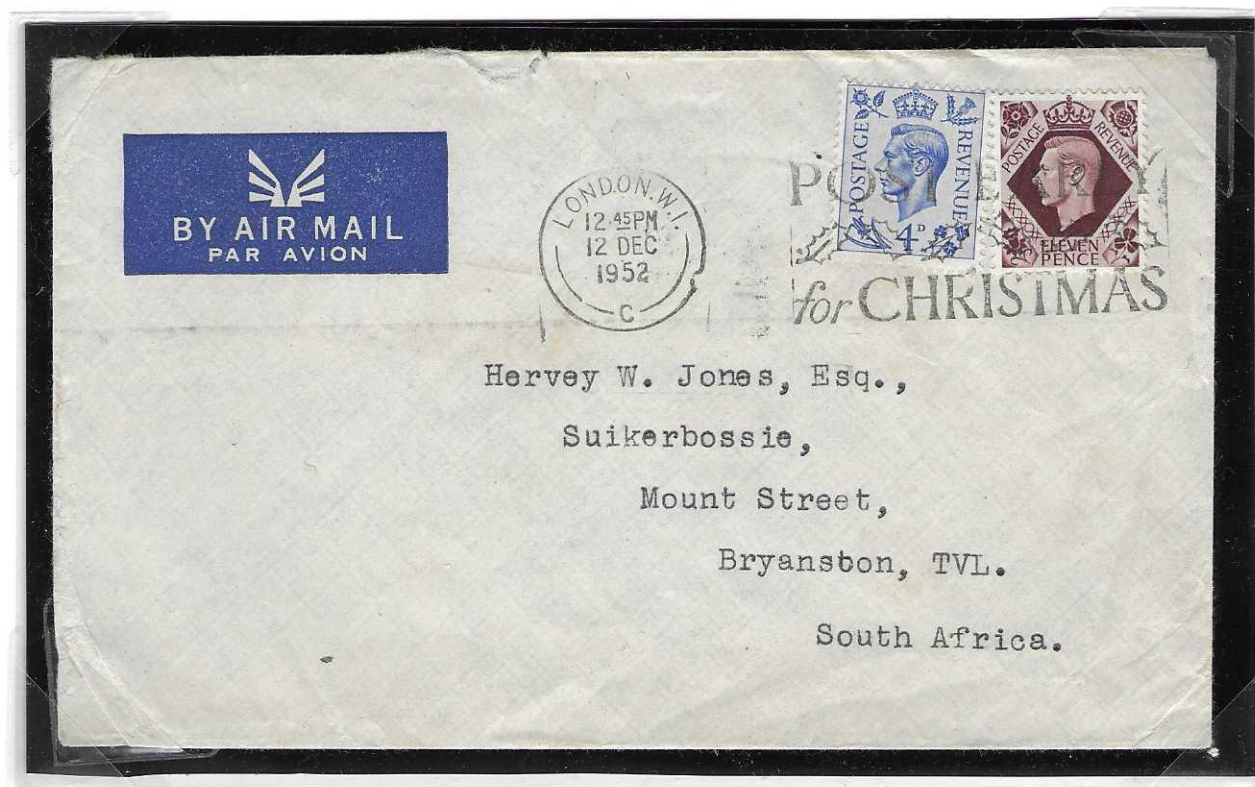
1947
Jorge VI y emblemas nacionales



11 peniques

Poco a poco el mundo va recuperando su normalidad. En Gran Bretaña la gente comenta los pormenores de la vida cotidiana: el viaje de la familia real a Suráfrica, los cambios en las cartillas de racionamiento, la fuerte subida del precio del tabaco, la hambruna bovina que mata a dos millones de ovejas, la muerte de Henry Ford, la boda de Isabel, sucesora en la corona, con el duque de Edimburgo... Pero un tema estará siempre por encima de los demás: la independencia de la India el 15 de agosto de 1947 y el fin a 163 años de dominación británica sobre la perla de la corona.

Sólo un nuevo sello verá la luz durante todo 1947. Se trata de un nuevo valor de la serie básica, usado principalmente para la correspondencia entre Gran Bretaña y las colonias más lejanas.



12.diciembre.1952. Carta circulada de Londres a Bryanston, Suráfrica, franqueada con un 11 peniques y un 4 peniques y matasellos de motivo navideño: POST EARLY FOR CHRISTMAS.

1948
Valores altos



1 libra

1948 sigue siendo un año de reconstrucción y avance. El mundo se va haciendo cada vez más pequeño. Grandes noticias como la muerte de Mahatma Gandhi (protagonista en la independencia pacífica de la India), la inauguración de la presa de Asuam en Egipto o el nacimiento de Carlos, primer hijo de la princesa Isabel, llegan a los pueblos y ciudades de un país que lucha por salir adelante.

Y mezclados con los grandes logros llegan también los primeros grandes festejos como la celebración de las bodas de plata reales o la disputa de los Juegos Olímpicos en Londres.

La familia real participa continuamente en este día a día de la vida cotidiana británica. Sus apariciones públicas y su continua cercanía son un referente para la gente que ven en ellos un modelo a seguir.

1948
Bodas de plata reales



1948
Juegos Olímpicos
Londres

Esta vuelta a la normalidad tiene su reflejo más claro en la celebración de los Juegos Olímpicos de Londres en 1948, tras no poderse celebrar en 1940 y 1944. Pese a que se vetó a los atletas de Alemania y Japón y que la URSS no participó, en Londres participaron 59 naciones y 4.468 atletas, 358 de ellos mujeres.

Deportivamente no fueron unos grandes juegos: muchos atletas habían muerto y los que quedaban habían perdido sus mejores años de competición o no habían podido entrenarse. Destacó por encima de todos la holandesa Francina Blankers-Koen, que se hizo con 4 oros.



Corona de laurel



Victoria y superación



Los anillos olímpicos



La Victoria



29.Julio.1948. Sobre primer día circulado de Tetuan a Nueva York con la serie completa sobrecargada MOROCCO AGENCIES, de las oficinas postales británicas en Marruecos.

1948

III Aniversario de la liberación
de las islas del Canal.

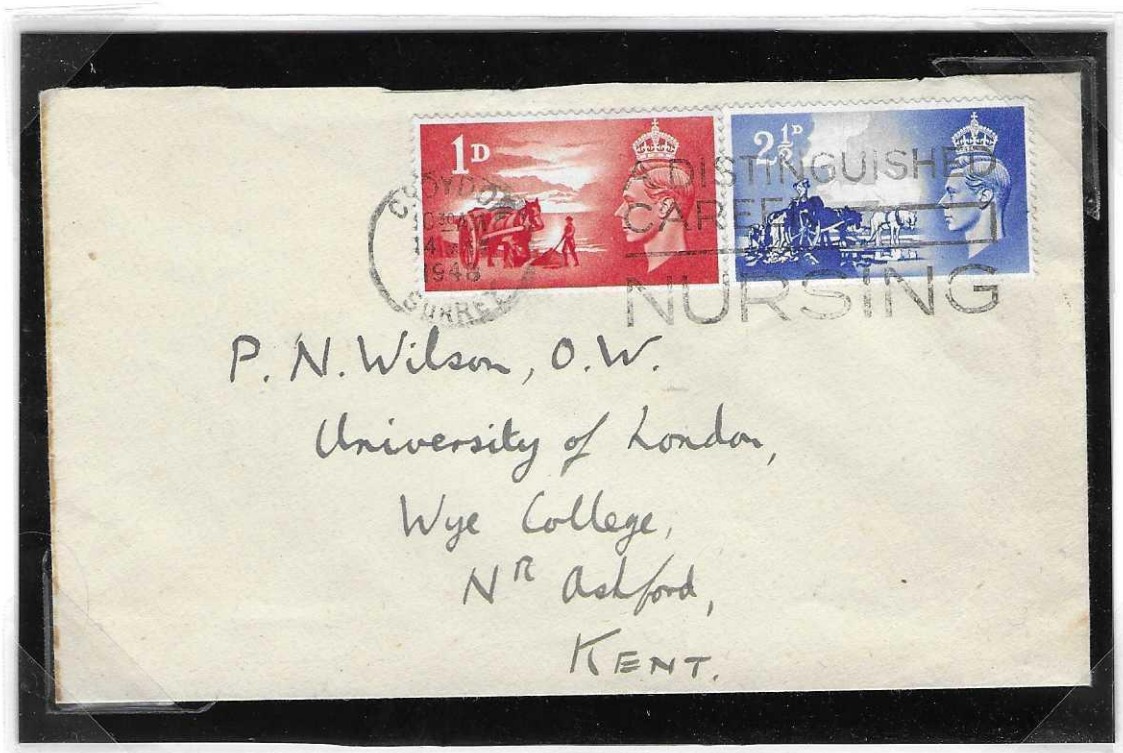
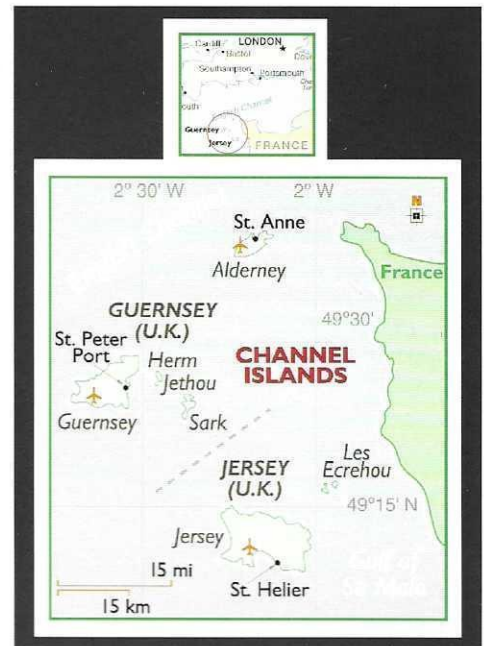
Escena de cosecha



Escena de cosecha

También en 1948 ven la luz dos sellos que conmemoran la recuperación de las Islas del Canal. Tras la caída de Francia, los alemanes ocupan las islas de Jersey, Gnersey, Alderney y sus aldeañas el 30 de junio de 1940. Durante la guerra, las islas sirvieron de base para lanzar continuos bombardeos aéreos contra Gran Bretaña, y como puerto de barcos y submarinos que trataban de aislar a Gran Bretaña del resto del mundo, llegando a albergar hasta 20.000 soldados alemanes. Las islas fueron liberadas el 10 de mayo de 1945. El 7 de junio son visitadas por Jorge VI y su esposa.

Los dos sellos emitidos fueron primero de uso exclusivo en las Islas del Canal. Más tarde se pusieron a la venta en 8 oficinas postales de Gran Bretaña y su uso pasó a ser válido en todo el país.



14.mayo.1948. Carta circulada de Croydon, Surrey, a North Askford, Kent, ambos en Gran Bretaña, circulada con los dos sellos de la liberación de las islas del Canal, y matasellos con lema: A DISTINGUISHED CAREER: NURSING.

A lo largo de 1949 se empieza a divisar la salida a las penurias económicas. En Gran Bretaña acaban los racionamientos de ropa, chocolates, azúcar... y comienzan a florecer negocios nuevos, como la primera lavandería de Londres. Mientras, desde Nueva York, la RCA anuncia la próxima emisión de televisión en color. El mundo comienza a avanzar.

También durante 1949 se celebró el 75 aniversario de la UPU. Esta organización, creada en Berna el 9 de octubre de 1874, pretende unificar los servicios postales entre los países miembros y así normalizar el intercambio de correo entre ellos. Como emblema se tomó la estatua que conmemoró la creación de la UPU, y en donde cinco carteros que representan los cinco continentes se entregan cartas alrededor del mundo.

1949 75 Aniversario de la Unión Postal Universal



Los dos hemisferios



Monumento de la UPU en Berna



Cartas que unen al mundo



Cornetilla de cartero



12.Noviembre.1949. Carta circulada de Derby a Rumanía. Redireccionada a Bucarest. Matasellos con lema BLOOD DONORS ARE STILL URGENTLY NEEDED.

1950
 Jorge VI y emblemas nacionales
 (Nuevos colores)



1/2 penique



1 penique



1 1/2 peniques



2 peniques



2 1/2 peniques

Durante 1950 se siguen levantando las restricciones y los racionamientos, destacando el del petroleo, tras más de 10 años racionado. Son años de reconstrucción y en noviembre Jorge VI inaugura la restauración de la Sala de los Comunes, destruida durante un bombardeo alemán en 1941. Isabel II da a luz a su primera hija, Ana Isabel Alicia Luisa.

La Royal Mail sigue las directrices de ahorro de postguerra y durante todo 1950 no emite ningún sello conmemorativo. Sin embargo verán la luz 5 valores de la serie básica con nuevos colores.

04.Mayo.1951. Sobre primer día de circulación de la Rainer's Foundation Schools de Londres. Circulado con toda la serie desde Croydon, Surrey a Nueva York.



1950

Jorge VI y emblemas nacionales

(Nuevos colores)



4 peniques

Dentro todavía de las penurias de la posguerra, los años 50 suponen una llamada al ánimo de la gente: empieza una década nueva, dejando atrás la guerra y la destrucción. El primer transplante de riñón, la celebración del Mundial de fútbol, la muerte de Bernard Shaw... Cualquier lejana noticia es tomada con optimismo. Y sin embargo queda mucho por hacer: un estudio revela que sólo el 46% de los hogares británicos tienen baño y todavía hay problemas para encontrar algunos alimentos.

De la lenta salida de la crisis de posguerra son testigos las diferentes emisiones de sellos, otra vez variadas y, aunque se siguen prodigando las emisiones básicas, también se harán un hueco filatélico los grandes eventos nacionales.

1951

Valores altos**Jorge VI y escenas británicas**

El Victory



Acantilados de Dover



San Jorge y el dragón



Escudo real

La celebración en 1951 del Festival del mundo británico supuso un gran avance en el ánimo de los británicos. El festival, celebrado del 30 de mayo al 30 de septiembre de 1951 en el South Bank de Londres, fue inaugurado por Jorge VI y su esposa y no estuvo exento de críticas, principalmente por los precios: un café costaba 9 peniques. Aún así significó prácticamente el fin de la posguerra y la apertura de Gran Bretaña al mundo.

1951 Festival Británico

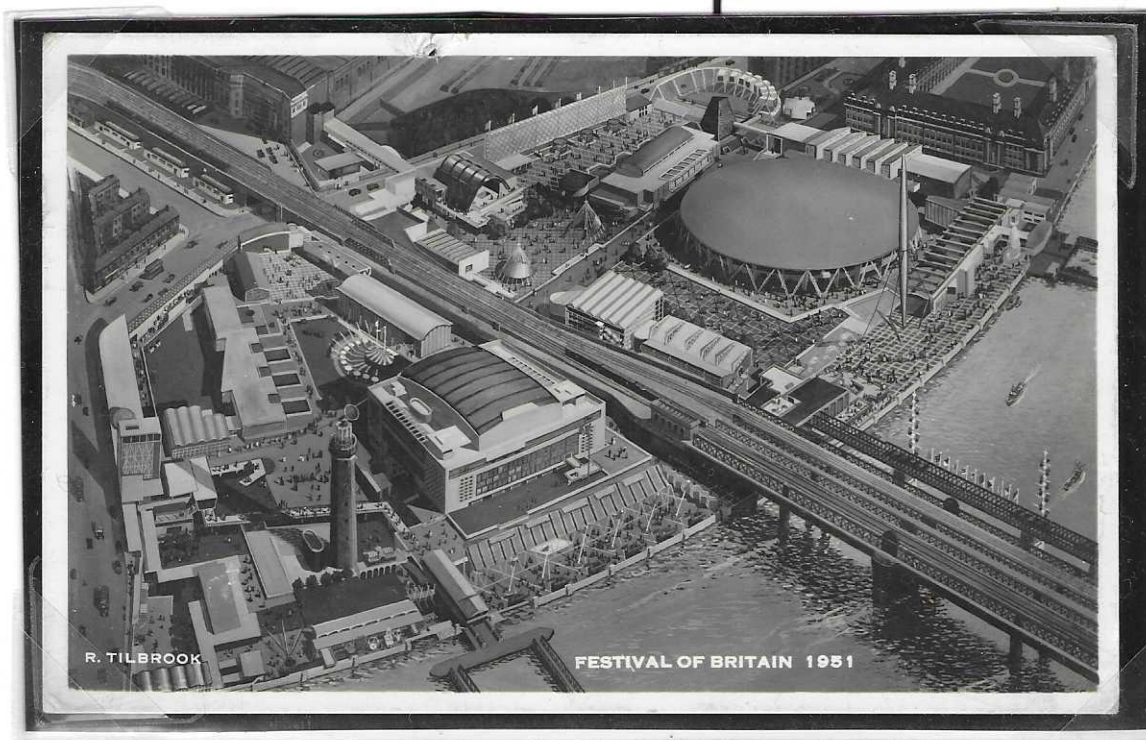


Comercio y prosperidad



Símbolo del Festival

La Royal Mail no quiso estar exenta de este gran evento mundial y puso en circulación dos sellos conmemorativos del Festival, además de establecer una estafeta en el Royal Festival Hall.



19.Mayo.2005. Tarjeta postal circulada desde la oficina de correos del Festival, en Londres, a Kent. Visión aérea de las instalaciones.

Sin embargo la salud del monarca seguía deteriorándose. En septiembre de 1951 le extirpan el pulmón izquierdo. Tras una larga convalecencia el 6 de febrero de 1952 Jorge VI muere mientras duerme. Su hija Isabel, que ya había asumido las funciones de representación durante la enfermedad de su padre, es nombrada reina con el nombre de Isabel II.

Sellos de Tasa

Durante el reinado de Jorge VI se emitieron dos series de sellos de tasa, con colores cambiados. Estos sellos servían básicamente para pagar la multa o tasa que se aplicaba a los envíos mal franqueados. Era abonada por el receptor y su importe era el doble de lo que faltase por franquear.

1937-38



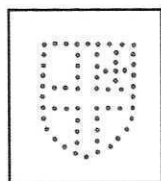
1951-52



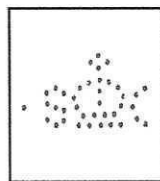
27. agosto. 1948. Carta circulada desde Aberdeen (Escocia) hasta Londres, franqueada con 1 penique y matasellos BLOOD DONORS ARE STILL URGENTLY NEEDED. A su llegada a Londres es tasada por falta de franqueo mediante la marca 3D TO PAY LIABLE TO LETTER RATE. Para pagar esta falta el destinatario añadió un sello de tasa de 3 peniques que fue matasellado en la oficina de Londres el 28 de agosto.

Sellos perforados

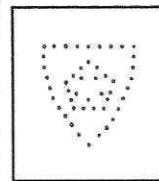
El uso fraudulento de los sellos de las empresas por parte de los empleados de las mismas fue un problema desde el mismo nacimiento del sello. Para evitarlo, en 1868 Joseph Sloper perfora los primeros sellos de correos. Este sistema fue rápidamente adoptado por grandes y pequeñas compañías, pero también por organismos oficiales, ministerios, ayuntamientos, ferrocarriles... Hoy día se conocen más de 22.000.



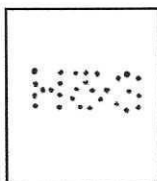
2 1/2 peniques perforado con el ESCUDO DE LONDRES.



1 chelín con perforación STATIONARY OFFICE



1/2 penique perforado con el ESCUDO DE LEICESTER



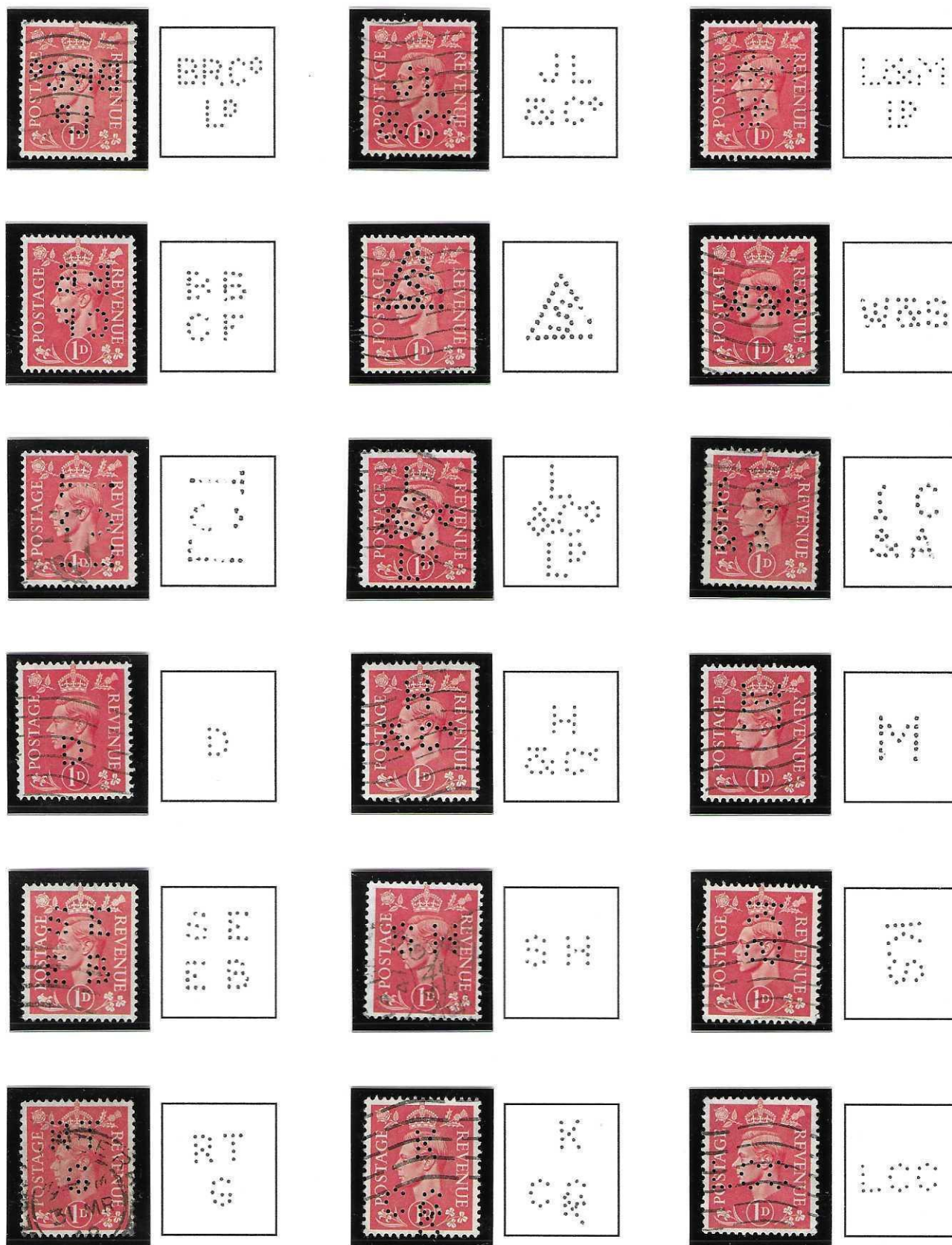
VIA
AEREA



VIA
AEREA

2.junio.1941. Carta circularizada desde Surrey (Inglaterra) a Buenos Aires (Argentina) con sellos de 3, 6 y 9 peniques de la emisiones de 1938 y 1939 perforados H&S, de la firma comercial HOLLAND & SHERRY LTD. Pegatina AIR MAIL, faja de censura EXAMINER 5618, y al dorso rodillo de llegada VIA AEREA de Buenos Aires el 7 de junio de 1941.

El reinado de Jorge VI fue una época muy prolífica en perforaciones dado, por un lado, la gran cantidad de empresas radicadas en Gran Bretaña y, por otro, la necesidad acuciante de la mayoría de la mayor parte de la población. Su uso fue muy extendido durante todo el correo de la época.



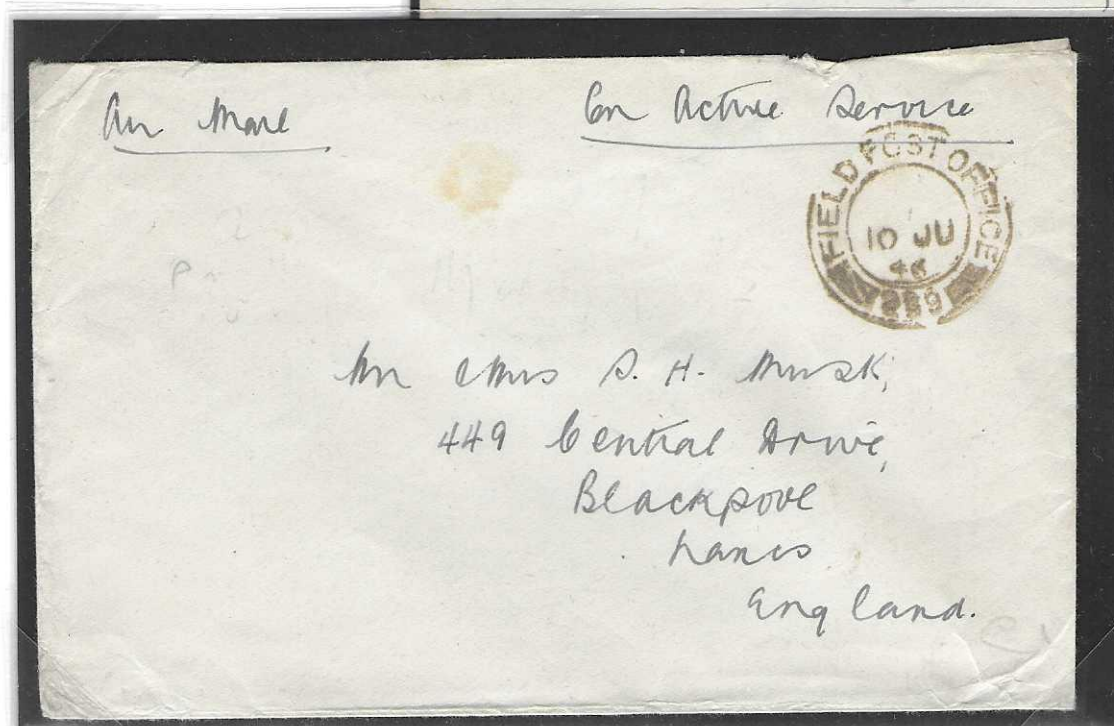
Correo de Campaña

Desde que en 1799 se creara en Gran Bretaña el primer servicio postal para tropas éste se ha considerado esencial para el ejército. En la Primera Guerra Mundial estas Oficinas Postales pasan a un cuerpo integrado en el ejército, el Royal Engineer (Postal Section) - RE (PS). Este mismo cuerpo, compuesto por unos 7.000 soldados, sirvió en todos los frentes durante la Segunda Guerra Mundial, gozando de gran popularidad. Dirigidos por el coronel W. Roberts fueron famosos por estar en primera línea y por su cumplimiento del deber, caminando hasta 4 días sin comida por despachar una carta. Sus atribuciones eran entre otras la recolección y despacho de correo, la venta de sellos, el despacho de órdenes postales, el servicio de télegrafos... Servían una media de 9.000 bolsas de correo diarios.

El RE (PS) fue blanco de ataque por parte de los alemanes con el fin de desmoralizar al enemigo. Para evitarlo, se abrieron nuevas rutas (alguna pasando por Ciudad del Cabo!) y se innovó introduciendo los airgraph (fotos de las cartas que servían en bobinas por correo aéreo) y las tarjetas aéreas.

Tras la derrota de Alemania se establecieron oficinas postales en las principales ciudades de Alemania con base en Herford, y en los principales puestos de presencia británica por todo el mundo.

12.abril.1950. Carta aérea desde el Field Post 375, situado en Oriente Medio, hasta Falmouth, Inglaterra, enviada por un cabo del ejército desde el Cuartel General de Oriente Medio.



Carta circulada en 1946 desde el Field Post 239, posiblemente situado en Alemania, a Blackpool, Inglaterra, sin sello por gozar los soldados en ocasiones especiales de franquicia, y con marca manuscrita Air Mail.

Correo Aéreo

La gran extensión del Imperio Británico y la posterior relación con los países de la Commonwealth hizo necesaria una red de líneas aéreas que transportasen de forma rápida personas y correo. Durante el reinado de Jorge VI se crean grandes compañías aéreas que conectan los destinos de más interés. La más importante de estas compañías fue la **British Overseas Airways Corporation (BOAC)**, aparecida tras la fusión entre Imperial Airways y British Airways Ltd. Fue la única compañía aérea estatal entre 1939 y 1946 y la única de largo alcance desde 1946. Ese mismo año de 1946 la Ley de Aviación Civil obligó a desmembrar la BOAC en tres corporaciones:

- BOAC para las rutas del Imperio Británico a Norteamérica y el Lejano Oriente.
- British European Airways, para rutas internas y europeas.
- British South American Airways (BSAA) para rutas a Sudamérica y Caribe, absorbida por la BOAC en 1949.

En 1974 la BOAC fue origen de la actual British Airways.



13.octubre.1952. Sobre primer vuelo de la BOAC entre Londres y Singapur, con llegada a Singapur el 15 de octubre. Al día siguiente, 16.octubre.1952, sobre primer vuelo de la BOAC entre Singapur y Londres, con llegada a Londres el 17 de octubre.