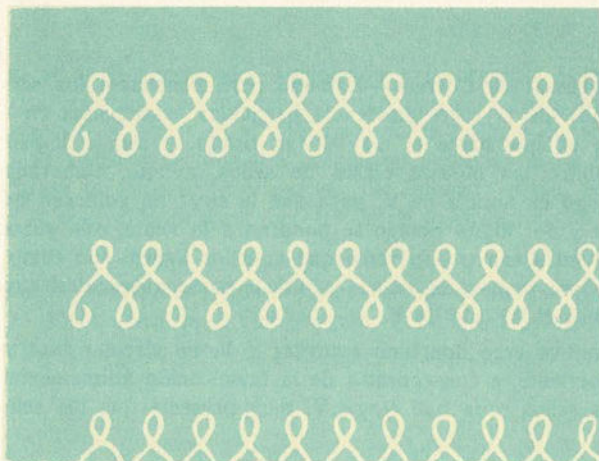


EMISIÓN DE 1.º DE ABRIL DE 1855



Impresión sobre papel con filigranas LAZOS

Hasta hace poco tiempo creíamos que las tiras de sellos estaban impresas *a caballo* de dos filas de filigrana, quedando cada sello con la mitad superior de la tira de filigrana en su parte inferior y la mitad inferior en su parte superior, pero recientemente hemos visto filigranas *desplazadas* y, netamente en dos sellos de 4 cuartos, con filigrana *entera*. Los sellos con filigrana desplazada y, sobre todo, con filigrana entera son rarísimos.

SELLOS EMITIDOS

2 cuartos.....	680.000	que son	4.000	hojas de 170 sellos.
4 cuartos.....	28.458.000	que son	167.400	hojas de 170 sellos.
1 real	1.309.000	que son	7.700	hojas de 170 sellos.
2 reales	1.428.000	que son	8.400	hojas de 170 sellos.

SELLOS VENDIDOS

2 cuartos	381.938
4 cuartos	24.805.091
1 real	161.760
2 reales	148.867

En estos datos están incluidos los sellos vendidos en 1855 de la emisión de 1854.

VARIEDADES DE PAPEL

El papel es rugoso más o menos grueso. Su color azulado varía en intensidad hasta el blanco-gris. Aunque se niega la existencia de este papel podemos afirmar que lo hemos visto en sellos sobre cartas, las cuales estaban en un archivo bien conservadas, a cubierto de la luz y otros agentes que pudieran decolorar el papel.

Hemos visto dos ejemplares del 4 cuartos sobre papel verde-esmeralda claro, que bien podría ser una alteración del color debido a la tinta grasa del matasello o por la acidez de la goma, aunque no lo creemos probable, pues en estos dos casos, serían muchos más los sellos que habrían sufrido esta alteración. El color de estos sellos es el rojo-naranja vivo. Uno de los ejemplares fué encontrado por nosotros en un archivo y no había sido objeto de manipulación alguna. Conocemos una *prueba* muy semejante a estos dos sellos.

VARIEDADES DE COLOR DE LOS SELLOS

2 cuartos

Verde oscuro, verde, verde-amarillo.

4 cuartos

Rosa, rosa oscuro, rojo-parduzco, rojo-parduzco oscuro, rojo-violáceo, rojo-violáceo pálido, carmín, carmín oscuro, carmín vivo.

1 real

Azul, azul pálido, azul oscuro, azul-verdoso.

2 reales

Violeta, violeta-parduzco, violeta-parduzco oscuro, violeta-parduzco claro, violeta-gris.

VARIEDADES, DEFECTOS DE PLANCHA Y DE IMPRESIÓN

Siendo en gran número los defectos de plancha y de impresión que se encuentran en estos sellos que, para no hacer un estudio demasiado extenso, sólo consignamos algunos defectos interesantes.

CLASIFICAMOS estas variedades de la siguiente manera:

- A. Defectos en las esquinas y en los marcos.
- B. Defectos en los cartuchos.
- C. Defectos en los espacios triangulares.
- D. Defectos en el círculo blanco y en el de perlas.
- E. Defectos en el fondo unido.
- F. Defectos en la efigie.
- G. Defectos compuestos o múltiples.

Incluimos en estos grabados diversos defectos observados en sellos de esta emisión



2 CUARTOS
Sin cifra del valor

2 CUARTOS

1 REAL
Sin cifra del valor



ERROR. 2 reales azul

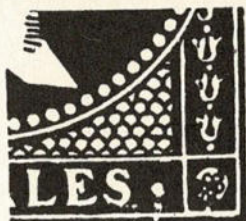
El error 2 reales azul es debido a la presencia de un clisé del valor 2 reales en la plancha del 1 real. Se corrigió en las primeras tiradas, por lo que este sello es uno de los más raros de España.

Hemos procurado situar este sello en la hoja y, a pesar de haber consultado a los más eminentes filatelistas españoles, no hemos tenido contestación alguna

satisfactoria. No por esto cejamos en nuestro empeño para la resolución de este pequeño problema y estamos seguros de haberlo resuelto.

Conocemos tres grandes bloques del sello de 1 real que contienen el error. Uno de 25 ejemplares nuevos que pertenece a Mr. Champion de París, que es el que reproducimos, otro de D. Pedro Guérin de 35 sellos usados, y un tercero de 46 sellos usados propiedad de D. Pedro Monge. Todos estos bloques, por casualidad, son de casi la misma parte de la hoja, por lo que no nos pueden guiar para conocer la situación del sello en cuestión en la fila horizontal, pero sí para conocer cual es esta fila. Los dos primeros bloques mencionados son borde de hoja por su parte inferior y el error está en la fila horizontal antepenúltima. Sabiendo que las hojas de estos sellos están formadas por diez filas horizontales de 17 sellos, el error ocupa, indudablemente, un lugar de la fila octava. Para la determinación de este lugar nos ha servido la incorrecta alineación de los clisés en las planchas de estas emisiones. Examinados los bloques estudiados, observamos que el sello que ocupa el lugar inmediato anterior al error en la fila octava horizontal, es uno de los más desviados del bloque, cómo puede observarse en la reproducción que damos. Por otra parte, hemos tenido la oportunidad de examinar detenidamente una hoja del valor 1 real sin filigrana de 200 sellos en un solo bloque y en esta hoja se reproducen todas las desalineaciones observadas en los bloques referidos, por lo que podemos afirmar de una manera rotunda, que esta hoja está tirada con la misma plancha con que se imprimieron los sellos de las hojas que contenían el error, a la que se añadieron tres tiras verticales de tacos para formar la plancha de 200. En la fila horizontal octava se observa, exactamente, en el n.º 10 de la fila, la misma desviación que tiene el sello anterior al error. Por lo tanto, sólo ha sido preciso determinar cuales son las tiras de tacos incorporadas. Un exámen atento de la hoja de 200, nos ha convencido de que fueron las tres primeras tiras verticales las añadidas a la forma para completar la plancha de 200 clisés. Los sellos de estas tiras tienen líneas de sombra en el busto principalmente en el cuello, de las que carecen la mayoría de sellos de las otras tiras, debido a su mayor uso. Por todo lo expuesto, afirmamos que, EL ERROR OCUPA EL LUGAR OCTAVO DE LA FILA HORIZONTAL OCTAVA.

El clisé de 2 reales fué cambiado, el que le sustituye no presenta LA MARCA SECRETA que tiene el error, que consiste en la rotura del circulito blanco de la roseta inferior derecha, tal cómo reproducimos a continuación.



Llamamos la atención de los filatelistas sobre los *trucos* de que se valen los falsificadores para obtener la falsificación de este sello. De un sello de 2 reales normal, color violeta, puede transformarse por medio de manipulaciones químicas, en azul-verdoso; el color violeta se presta a esta transformación. Borrando la inscripción "1 REAL" en un sello de este valor, se repinta luego "2 REALES"; este truco se practica, generalmente con parejas y bloques del 1 real. Los sellos que se utilizan con más frecuencia son los números 1 y 3 de Antillas Españolas, sellos de poco precio y fácilmente transformables en el error que nos ocupa. Es indispensable, cuando se trata de adquirir este sello, sea examinado por un experto antes de la adquisición, pues muchas veces está tan bien trucado que es preciso emplear medios físicos para descubrir el fraude.

El 2 reales verde, del color del 2 cuartos, anotado por el Philatelic Record, es un sello falso.

MATASELLOS

El *matasello* normal de esta emisión es el llamado *parrilla*, (n.º 55"), en tinta negra, azul y más raramente en rojo, verde y en tinta común. El *matasello parrilla pequeña*, (n.º 139"), se empleó muy poco, las tintas usadas fueron las negra, azul y roja. Un nuevo *matasello mudo* aparece en esta emisión, es el llamado *rejilla*; nueve líneas paralelas, la más larga en el centro, disminuyendo de longitud las restantes para formar un dibujo romboidal de ángulos más o menos abiertos. Es un *matasello* de uso general que se empleó muy poco; en Madrid su uso fué mucho más frecuente. Las tintas, negra, azul y roja, siendo estas últimas muchísimo más raras.

Los *timbres de fecha* aparecidos en 1854, anunciados en la R. O. de 16 de Septiembre de 1853, son raros *matasellando* los sellos de esta emisión, particularmente el valor 4 cuartos. Conocemos: Madrid, Arévalo, Plasencia, Rivadesella, Santiago, Llanes, Barcelona, Mérida, Caldas de R. (Reyes), Valencia y Zaragoza. En los demás valores de la emisión se encuentran con relativa frecuencia, pues su uso se prolongó hasta su agotamiento. No es raro encontrar sobre el 2 reales el *matasello* denominado *rueda de carreta* y también hemos visto el de *fecha pequeño* y otros pertenecientes a la emisión llamada de 1857. De todos ellos daremos detalles en su lugar correspondiente.

Reproducción de los Matasellos tipo conocidos sobre esta emisión



Núm. 55 *

PARRILLA NORMAL. Ovalo de 22 por 17 milímetros, con seis líneas paralelas en su interior. Tintas negra, azul, verde y roja.

(*) Los números señalados con asterisco corresponden al tomo primero de la GUIA.



Núm. 139 *

PARRILLA PEQUEÑA. Ovalo de 20 por 16'50 milímetros, con seis líneas paralelas en su interior. Tintas negra, azul y roja.



Núm. 142

Rejilla

REJILLA. Nueve líneas paralelas, la mayor en el centro. Existen dos diferentes: larga y corta. Tintas negra, azul y roja.

TIMBRES DE FECHA



Núm. 127 *

TIMBRE DE FECHA. Dentro de dos círculos concéntricos, el nombre de la Administración principal y una estrella de seis puntas, en el centro la fecha. Tinta azul.



Núm. 128 *

TIMBRE DE FECHA. Igual que el anterior pero el número de la jerarquía postal substituye a la estrella. Tinta azul.



Núm. 129 *

TIMBRE DE FECHA. Entre los dos círculos, arriba el nombre del pueblo y abajo el de la provincia. Tintas negra y azul.



Núm. 143

Núm. 144

Timbre de fecha pequeño

TIMBRE DE FECHA PEQUEÑO. Se- mejante a los anteriores. El círculo exterior sólo tiene 20 milímetros de diámetro. Las letras de los meses están inclinadas a la izquierda. Todas las Ad- ministraciones principales llevan el número de su jerarquía postal. Tintas negra y azul.

AMBULANTES



Núm. 145

Ambulante ascendente

AMBULANTE ASCENDENTE. Entre dos óvalos "Ambulante ascendente". En el centro la fecha. Tinta negra.



Núm. 146

Ambulante descendente

AMBULANTE DESCENDENTE. Entre dos óvalos "Ambulante descendente". En el centro la fecha. Tinta negra.

Otros Matasellos



Núm. 147
Certificado Madrid

CERTIFICADO MADRID y dos estrellas, entre dos círculos concéntricos, en el centro la fecha. Tinta azul.



Núm. 148
Giro de Correos

G L y fecha en dos líneas dentro de un marco. Se empleó en la Central de Madrid. Tinta azul.



Núm. 140 *

FERROCARRIL DE LANGREO. ESTACION DE GIJON. Ovalo de doble línea, en el interior una locomotora con su ténder; en la parte superior "Ferrocarril de Langreo" y en la inferior "Estación de Gijón". Tinta negra.



Núm. 141 *

FERROCARRIL DE LANGREO. ESTACION DE CARBAYIN. Tinta negra.



Núm. 149

Rueda de Carreta

RUEDA DE CARRETA. Dos círculos concéntricos que contienen cuatro números, separados por rayas radiales; el mismo número de mayor tamaño en el centro. Tintas negra y azul.

MARCAS PREFILATÉLICAS



Núm. 70 *

CASTROJEREZ y un adorno entre dos círculos concéntricos, en el centro UN CASTILLO. Tintas azul y negra.



Núm. 150
Maside - Galicia

MASIDE GALICIA entre dos óvalos, en el centro un adorno. Tintas azul y negra.

MARCAS DE PORTEO



Núm. 133 *

A A dentro de un pequeño óvalo. Tinta negra.



Núm. 131 *

8. Signo de porteo. Tintas azul y negra.



Núm. 67 *

6. ms. Porteo 6 maravedises. Barcelona. Tinta roja.



Núm. 199
A. de Madrid

A. De Madrid. En azul.

FALSOS POSTALES

Las emisiones de 1855 a 1860 han sido las más pródigas en falsificaciones para defraudar al Estado. Se utilizaron los procedimientos de impresión litográfica, calcográfica (talla dulce), y tipográfica.

En este lugar sólo consignaremos las falsificaciones que presentan el papel con impresión al reverso figurando la filigrana lazos correspondiente a la emisión que estamos estudiando.

La primera falsificación fué confeccionada por el procedimiento litográfico. El sello presenta un aspecto liso, sin relieve. La filigrana está pintada y muy ostensible, desvaneciéndose al sumergir el sello en agua por algún tiempo. Si introducimos el sello en bencina, deja de percibirse la filigrana. De esta falsificación hay dos tipos diferentes, cuyas características son fácilmente apreciables.

TIPO A.



El círculo blanco que rodea el busto está partido en la parte izquierda al nivel de la cuarta campanilla del adorno. Las líneas del pelo en la parte anterior son

onduladas. El relleno del espacio triangular inferior izquierdo y la disposición de las hojas de laurel de la corona son característicos.

TIPO B.



El círculo blanco no tiene interrupción alguna, las líneas del pelo son rectas. Habiéndose cambiado oficialmente el papel en que se imprimían los sellos, (circular del 27 de Diciembre de 1855), los falsificadores también realizaron el cambio de papel azulado en blanco, pero mal informados, continuaron imprimiendo en el papel blanco la filigrana lazos.

Estas dos falsificaciones pasaron desapercibidas a las autoridades, ya que no se hace mención en las diferentes circulares que sobre falsificaciones se publicaron. En el apartado (a) de la circular de 4 de Abril de 1856 se dice lo siguiente: "Los sellos falsos están impresos sobre papel LISO, en tanto que el papel de los auténticos, es hasta ahora, áspero y provisto de marca de agua".



Otro sello impreso con filigrana lazos es el tipo C, sobre papel BLANCO. Este sello se imprimió, también, sobre papel con la impresión de la filigrana LINEAS CRUZADAS O ROMBOS y sin impresión de filigrana. Estos últimos son los que se encuentran con más frecuencia. Están impresos en TALLA DULCE, (calcografía). De estos sellos se debió confeccionar una plancha, probablemente de 12 sellos, (tres tiras de cuatro), grabados uno a uno, por lo que presentan variantes en las letras de las inscripciones. Se caracterizan por el relieve que da la impresión en talla dulce y por cierto rayado del fondo, debido a las huellas del buril, defectuosamente alisado. (No se puede reproducir este detalle en el grabado adjunto por ser este de línea). El color del sello es rojo-marrón por descomposición de la tinta demasiado grasa.

LOS CUATRO VALORES DE LA EMISIÓN DE
1.º DE ABRIL DE 1855



FALSOS POSTALES



VALORACIÓN

Desde que se terminó la publicación del primer tomo de la GUIA los sellos de España han experimentado un aumento de precio sin precedente, por lo que deben ser tomados a título de referencia los precios indicados en nuestro primer tomo.

En esta emisión de 1855, el aumento de precio alcanza a todos los valores pero principalmente al valor 2 cuartos. Los sellos nuevos son los que han experimentado un alza más considerable, por la demanda que actualmente hay de sellos sin matasellar. Los matasellos *parrillas* en rojo y verde, los timbres de fecha, las marcas prefilatéticas, porteos y otros no corrientes, dan al valor 4 cuartos un sobreprecio muy grande. Las tiras y bloques aumentan considerablemente el valor de los sellos de esta serie. Una de las piezas más raras de los sellos de España es el bloque de cuatro del 2 cuartos de 1855.

Para que la valoración resulte duradera, las cifras que consignamos no se refieren a moneda alguna, sinó que son un INDICE DE RAREZA; cuanto más elevada sea esta cifra, mayor es la rareza del sello a que se refiera.

Valor	Color	Papel	Nuevos	Usados
2 cuartos	Verde	Azulado	500	100
2 »	Verde oscuro	»	600	150
2 »	Verde amarillo	»	550	125
4 »	Rosa	»	50	2
4 »	Rosa sucio	»	50	2
4 »	Rojo pardo	»	50	2
4 »	Rojo vivo	Gris azulado	150	30
4 »	Rojo violáceo	Azulado	100	25
4 »	Carmin	»	50	20
4 »	Carmin vivo	» grueso	175	30
4 »	Carmin vivo	Gris azulado	200	50
1 real	Azul	Azulado	100	50
1 »	Azul pálido	»	125	50
1 »	Azul oscuro	»	150	50
1 »	Azul verdoso	»	200	75
2 reales	Violeta	»	100	40
2 »	Violeta oscuro	»	150	40
2 »	Violeta pardo	» grueso	150	50
2 »	AZUL error	»	20.000	3.000
2 »	AZUL error en pareja con 1 real		50.000	25.000

FALSOS POSTALES

Tipo A.	Nuevo	50	Usado	100	Sobre carta	250
Tipo B.	»	50	»	100	»	» 250
Tipo C.	»	100	»	150	»	» 500

CATÁLOGO

- N.º 1 — 2 cuartos. Verde, verde-oscuro, verde-amarillo, sobre papel azulado.
N.º 2 — 4 cuartos. Carmin, matices. Sobre papel azulado.
N.º 2a — 4 cuartos. Rojo, matices. Sobre papel azulado.
N.º 2b — 4 cuartos. Rosa, matices. Sobre papel azulado.
N.º 2c — 4 cuartos. Rojo-violáceo. Sobre papel azulado.
N.º 2d — 4 cuartos. Carmin. Sobre papel gris-azulado.
N.º 2e — 4 cuartos. Rojo. Sobre papel gris azulado.
N.º 3 — 1 real. Azul, azul-pálido, azul-oscuro. Sobre papel azulado.
N.º 3a — 1 real. Azul verdoso. Sobre papel azulado.
N.º 4 — 2 reales. Violeta, violeta-parduzco. Sobre papel azulado.
N.º 4a — 2 reales. Violeta-parduzco oscuro. Sobre papel azulado muy grueso.

ERROR

2 reales AZUL.

VARIEDADES

Defectos de plancha y de impresión.

MATASELLOS

Parrillas y rejillas.
Rueda de carreta.
Timbres de fecha.
Prefilatéticos.
Otros matasellos.

FALSOS POSTALES

Tipo A.
Tipo B.
Tipo C.

BARRADOS

LEGISLACIÓN

16 de Septiembre de 1853.

Real Orden disponiendo la reforma de los sellos de fechas.

Ministerio de la Gobernación — Encontrándose los sellos de que hace tiempo se sirven las Administraciones de Correos en el más completo estado de deterioro, en términos que no es posible descubrir en la correspondencia que se distribuye al público ni la administración de donde procede ni las fechas de salida y entrada, y hallándose reunidos los datos e informes que sobre este particular se han pedido al extranjero, la Reina (Q. D. G.) se ha servido mandar que los actuales sellos sean reemplazados por otros que, a su sencillez en la forma, reúnan la circunstancia de expresar con claridad todas las que deben hacerse constar y son esenciales, tanto para cubrir la responsabilidad de las Administraciones, como para garantizar el buen servicio del público.

De Real orden lo comunico a V. I. a fin de que sin la menor demora proceda al cumplimiento de esta soberana disposición.

• • Dios guarde a V. I. muchos años.—Madrid 16 de Septiembre de 1853.—Egaña.—Sr. Director general de Correos.